

Instructions de pose en méthode PREMIUM

Cette procédure va vous prendre environ 20 minutes la première fois...

Suivez strictement nos instructions pour les meilleurs résultats.

Note : ne pas effectuer de pose sur une prothèse dentaire.

AVANT DE COMMENCER, LISEZ CECI

1. Tous les composants doivent être facilement accessibles, sur une table, à portée de main. Effectuer toujours la pose dans un endroit très bien éclairé, la tête sera penchée en arrière, de manière à placer le bijou sur une surface horizontale, ou mieux, le client sera allongé.
2. Utiliser toujours une nouvelle paire de gants et un nouveau masque pour chaque client.
3. Choisir, en fonction du sourire et de la dentition du client, une dent offrant si possible une surface plane. S'assurer que vous êtes d'accord avec votre client sur la dent choisie et l'emplacement du bijou sur la dent. Une fois collé, le bijou ne pourra plus être déplacé.
4. Protéger vos yeux pendant la phase de photo polymérisation (usage de la lampe) à l'aide de la protection orange.
5. La pose du bijou doit se faire sur une surface propre et sèche. Appliquer un rouleau salivaire sec sous la lèvre supérieure, au-dessus de la dent. Cela doit empêcher la lèvre d'humidifier la dent et dégager l'aire de travail. Essuyer la dent entière en la frottant avec un rouleau salivaire sec de haut en bas. Le client ne doit pas passer la langue sur la dent, ni refermer la bouche pendant toute la durée du collage. Le scellement doit se faire en milieu totalement sec sinon il ne sera pas efficace.

PRECAUTION IMPORTANTE

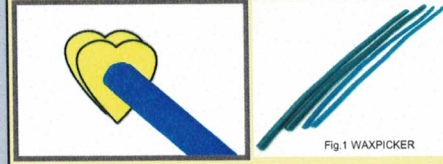
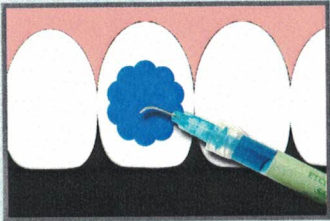


Fig.1 WAXPICKER

Ne pas saisir le bijou avec les doigts afin d'éviter de le salir, cela pourrait être préjudiciable à la qualité du collage. En utilisant un **WAXPICKER** (Fig.1) pour le manipuler, ce problème sera facilement évité.

PROTOCOLE OPERATOIRE

(lire complètement ce guide avant votre premier collage, le "timing" de l'opération est important)



- I. Avec la seringue de gel de mordantage **PRIME-DENT ETCHANT GEL**, appliquer le gel à l'emplacement choisi, sur une zone largement plus grande que la surface du bijou choisi. Laisser agir 20 secondes au minimum. Prendre un rouleau salivaire sec et essuyer le gel dans un mouvement de haut en bas. Prendre ensuite un autre rouleau salivaire détrempe et tamponner la surface pendant 10 secondes minimum. Avec un rouleau salivaire propre et sec, essuyer **très soigneusement** la dent.



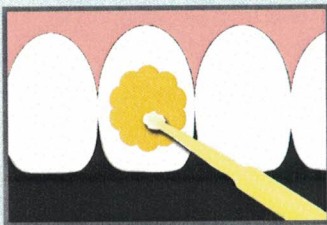
Fig.2 PRIME-DENT ETCHANT GEL



La zone traitée doit avoir un aspect crayeux, blanc mat.

Cette condition est essentielle pour réaliser un collage efficace.

Si vous n'obtenez pas une surface crayeuse, répétez toute la procédure I.



- II. Appliquer une fine couche de **PRIME-DENT LIGHT CURE BONDING** à l'aide d'une **MULTIBRUSH** sur la surface crayeuse, en tamponnant pour bien faire pénétrer.



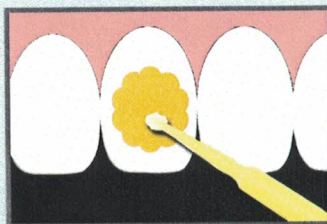
Fig.4 PRIME-DENT LIGHT CURE BONDING



Fig.5 MULTIBRUSH

Photo polymériser 20 secondes à l'aide de la lampe.

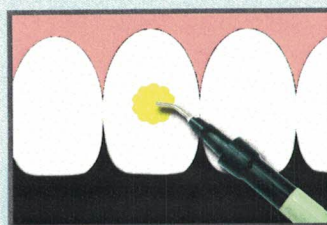
Ne pas regarder directement la lumière et employer la protection orange.



- III. Appliquer une nouvelle et fine couche de **PRIME-DENT LIGHT CURE BONDING**. Photo polymériser 20 secondes à l'aide de la lampe.

Ne pas regarder directement la lumière et employer la protection orange.

Vous devez obtenir une surface brillante et durcie.



- IV. Appliquer sans l'étaler, directement avec la seringue du **COMPOSITE PRIME-DENT** sur une surface plus grande que le bijou et sensiblement de la même épaisseur.



Fig.6 COMPOSITE PRIME-DENT

REMARQUE IMPORTANTE : il est nécessaire de réaliser les étapes I., II., III. et IV. sans temps mort. Cette technique est sensible à l'humidité de la bouche et à la vapeur émise par la respiration, plus elles sont réalisées rapidement, plus les chances de réussite s'en trouvent améliorées.

V. Mettre en place le bijou dans la couche de **COMPOSITE PRIME-DENT** (qui doit remonter sur la moitié de l'épaisseur du bijou de manière à créer un bourrelet de rétention tout autour. Voir Fig.7).
 Décoller le **WAXPICKER** du bijou en le faisant rouler entre vos doigts.

VI. A l'aide d'une **MULTIBRUSH** (Fig.5), arranger le **COMPOSITE PRIME-DENT** autour du bijou. Eliminer les excès s'il y a lieu. Ce n'est pas facile... Prendre appui sur la tête ou le menton du client pour plus de précision dans vos gestes. Le **COMPOSITE PRIME-DENT** doit couvrir à mi-hauteur les côtés du bijou (voir Fig.7). S'assurer d'avoir correctement placé le bijou et presser une dernière fois. Eviter de laisser du composite sur le bijou, une fois durci, il sera difficile de l'éliminer.

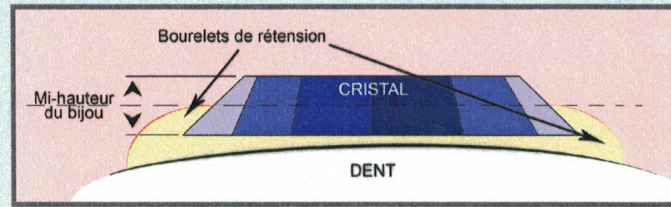
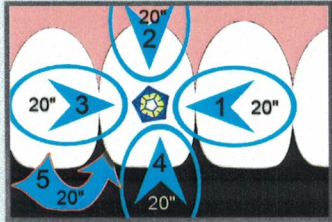


Fig.7



VII. Exposer la surface du **COMPOSITE PRIME-DENT** en s'approchant le plus près possible avec l'extrémité de la lampe à photo polymériser sous un angle de 45 degrés dans les 4 directions et par l'arrière de la dent pendant 20 secondes à chaque fois, soit un total de 100 secondes d'exposition.

Ne pas regarder directement la lumière et employer la protection orange.

*C'est cette opération qui va fixer définitivement le bijou à la dent en provoquant le durcissement du **COMPOSITE PRIME-DENT**.*

VIII. Prendre un rouleau salivaire humide et nettoyer la surface du **COMPOSITE PRIME-DENT** en éliminant la partie collante en surface. Retirer le rouleau salivaire placé sous la lèvre au début de l'opération, en l'humidifiant pour faciliter son enlèvement. Vérifier maintenant soigneusement qu'il ne reste pas de **COMPOSITE PRIME-DENT** entre les dents. Faire rincer la bouche à votre client, c'est terminé...

... Après quelques poses, cette procédure ne vous prendra plus que 10 à 15 minutes.

REMARQUE IMPORTANTE : *durant les premières heures après la pose, ne pas essayer de tirer sur le bijou, ensuite, adopter un comportement ménageant le bijou, sa tenue dans le temps dépend surtout de vos clients et de leurs habitudes.*

QUESTIONS HABITUELLEMENT POSEES A PROPOS DES BIJOUX DENTAIRES

Pourquoi je ne peux pas obtenir un diamant plat ?

Le diamant est habituellement taillé en forme de cône pour obtenir un meilleur scintillement. Nos cristaux et bijoux ont une forme plate, adaptée à la pose en bouche, le collage est réalisé sans dommage pour la dent et sans douleur. Utiliser des diamants en taille bijoutière imposerait de réaliser une cavité dans la dent pour pouvoir les poser.

Combien de temps restera-t-il sur ma dent ?

Un bijou ou un cristal dentaire posé selon nos instructions sur une dent vivante restera longtemps en place.

Comment puis je enlever, changer ou remplacer un bijou dentaire ?

Le bijou peut être enlevé, s'il reste de la colle, un polissage de la dent lui rendra son aspect initial.

Le bijou nuira-t-il à la dent ?

Non ! Les bijoux dentaires sont collés sur l'émail. La procédure de pose et dépose a été comparée à la pose et dépose de brackets orthodontiques.

Le bijou empêchera-t-il le brossage des dents ?

Non, la présence du bijou vous fera penser à vous brosser les dents plus fréquemment, puisqu'il apporte plus d'éclat à votre sourire.

Pourrais-je faire détartre mes dents chez un dentiste ?

Oui, vous pouvez toujours faire détartre vos dents par votre dentiste. Le bijou dentaire n'empêchera pas le Chirurgien Dentiste d'appliquer son savoir-faire. Il est parfaitement scellé, aucun débris alimentaire, aucune bactérie ne peut se glisser derrière le bijou.

Vais-je sentir le bijou dans ma bouche et sur ma dent ?

Les bijoux dentaires ont seulement une épaisseur de 0.5 mm. Vous pouvez être conscient de sa présence sur votre dent au début, mais quelques jours après la pose, tout rentrera dans l'ordre.

Je suis mineur(e), que vont dire mes parents ?

Montrez leur cette FOIRE AUX QUESTIONS et faites nous connaître leur réponse !



GARANTIE & LIMITATION DE LA RESPONSABILITE DE ITC

L'aide technique fournie par ITC est destinée à aider les utilisateurs à mettre en oeuvre le produit. Cette aide n'étend pas la garantie, et ne libère pas l'utilisateur de la responsabilité de tester les produits distribués par ITC afin de déterminer s'ils conviennent à des procédures et usages particuliers. L'utilisateur accepte tous les risques et prend la responsabilité pour tout dommage pouvant résulter de l'utilisation incorrecte du produit. En cas de vice du matériau, la responsabilité de ITC est limitée au remplacement du produit défectueux. Pour que cette garantie limitée soit applicable, le produit défectueux doit être renvoyé à la société. En aucun cas, ITC ne pourra être tenu responsable de dommages indirects, consécutifs ou accessoires.